



## VYJÁDRĚNÍ O EXISTENCI SÍTĚ ELEKTRONICKÝCH KOMUNIKACÍ společnosti Česká telekomunikační infrastruktura a.s.

("Vyjádření")

### A VŠEOBECNÉ PODMÍNKY OCHRANY SÍTĚ ELEKTRONICKÝCH KOMUNIKACÍ společnosti Česká telekomunikační infrastruktura a.s. ("Všeobecné podmínky ochrany SEK")

toto Vyjádření a Všeobecné podmínky ochrany SEK je vydáné dle ustanovení § 101 zákona č. 127/2005 Sb., o elektronických komunikacích a o změně některých souvisejících zákonů, v účinném znění ("Zákon o elektronických komunikacích"), a dle ustanovení § 161 zákona č. 183/2006 Sb., o územním plánování a stavebním řádu, v účinném znění ("Stavební zákon"), a dle příslušných ustanovení zákona č. 89/2012 Sb., občanský zákoník, v účinném znění ("Občanský zákoník")

Číslo jednací: 588298/19

Číslo žádosti: 0119 421 679 ("Žádost")

Název akce ("Stavba")	Volnočasový sportovní areál pod objektem Obchodní akademie v Karvině ? Hrančích - DUR + DUR o změně využití území		
Důvod vydání Vyjádření ("Důvod vyjádření")	Územní řízení		
Žadatel	ADEA projekt s.r.o.		
Stavebník	Okres Karviná		
Zájmové území	Obec Karviná		
	Kat. území / č. parcely Karviná-město		
Platnost Vyjádření	1. 4. 2021 ("Den konce platnosti Vyjádření")		

Žadatel Žádostí určil a vyznačil Zájmové území, jakož i určil Důvod Vyjádření.

Na základě určení a vyznačení Zájmového území Žadatelem a na základě určení Důvodu Vyjádření vydává společnost Česká telekomunikační infrastruktura a.s. následující Vyjádření:

Dojde ke střetu se sítí elektronických komunikací (dále jen "SEK") společnosti Česká telekomunikační infrastruktura a.s.

- (I) Na Žadatelem určeném a vyznačeném Zájmovém území se vyskytuje SEK společnosti Česká telekomunikační infrastruktura a.s.;
- (II) Společnost Česká telekomunikační infrastruktura a.s. za podmínky splnění bodu (III) tohoto Vyjádření souhlasí, aby Stavebník, je-li Stavebníkem v Zájmovém území vyznačeném v Žádosti, provedl Stavbu a/nebo činnosti povolené příslušným správním rozhodnutím vydaným dle Stavebního zákona;
- (III) Stavebník a/nebo Žadatel, je-li Stavebníkem, je povinen dodržet tyto níže uvedené podmínky, které byly stanovené POS, tak jak je tento označen ve Všeobecných podmínkách ochrany SEK

Číslo jednací: 588298/19

Číslo žádosti: 0119 421 679

- Překládka bude provedena dle projektové dokumentace odsouhlasené provozovatelem sítě Česká telekomunikační infrastruktura, a.s. Realizace je podmíněna uzavřením smlouvy o provedení vyjádření překládky, nejpozději před vydáním stavebního povolení nebo jiného rozhodnutí. Pro uzavření smlouvy je nutno kontaktovat pana Martina Lednického ? tel. 606095799, e-mail [martin.lednický@cetin.cz](mailto:martin.lednický@cetin.cz).
- V místech spojek a obočení kabelové trasy nezfizikuje souvislé pojizdné plochy.
- Nad kabelovou trasou neukládejte podélné obrubníky, ani jejich betonový základ.
- Zpevněné povrchy nad kabelovou trasou proveďte tak, aby povrch nad kabelovou trasou byl rozebratelný.
- Podminkou pro provedení stavby je přeložení kabelové trasy/zřízení SEK. Trasu přeložky zapracujte a zakreslete do projektové dokumentace stavby.
- Základy oplocení umístěte nejméně 0,5m od krajního prvku kabelové trasy SEK.
- Oplocení nesmí být umístěno podélně nad kabelovou trasou
- V místě křížení kabelové trasy s betonovým základem oplocení, uložte kabely do chráničky. Současné založte chráničku; a

(ii) řídí se Všeobecnými podmínkami ochrany SEK, které jsou nedílnou součástí Vyjádření;

(IV) Pro případ, že bude nezbytné přeložení SEK, zajistí vždy takové přeložení SEK její vlastník, společnost Česká telekomunikační infrastruktura a.s. Stavebník, který vyvolal překládku SEK je dle ustanovení § 104 odst. 17 Zákona o elektronických komunikacích povinen uhradit společnosti Česká telekomunikační infrastruktura a.s. veškeré náklady na nezbytné úpravy dotčeného úseku SEK, a to na úrovni stávajícího technického řešení;

(V) Pro účely přeložení SEK dle bodu (IV) tohoto Vyjádření je Stavebník povinen uzavřít se společností Česká telekomunikační infrastruktura a.s. Smlouvu o realizaci překládky SEK.

Vyjádření je platné pouze pro Zájmové území určené a vyznačené Žadatelem, jakož i pro Důvod Vyjádření stanovený a určený Žadatelem v Žádosti.

Vyjádření pozbývá platnosti i) v Den konce platnosti Vyjádření, ii) změnou rozsahu Zájmového území či změnou Důvodu Vyjádření uvedeného v Žádosti a/nebo iii) jakýmkoliv porušením kterékoli povinnosti stanovené Všeobecnými podmínkami ochrany SEK, to vše v závislosti na tom, která ze skutečností rozhodná pro pozbytí platnosti Vyjádření nastane nejdříve.

Společnost Česká telekomunikační infrastruktura a.s. vydáním tohoto Vyjádření poskytl Žadateli pro Žadatelem určené a vyznačené Zájmové území veškeré informace o SEK dostupné společnosti Česká telekomunikační infrastruktura a.s. ke dni podání Žádosti.

Ze strany společnosti Česká telekomunikační infrastruktura a.s. může v některých případech docházet ke zpracování Vašich osobních údajů. Ke zpracování Vašich osobních údajů dochází vždy v souladu s platnými právními předpisy. Konkrétní zásady a podmínky zpracování osobních údajů společností Česká telekomunikační infrastruktura a.s. jsou dostupné na <https://www.cetin.cz/zasady-ochrany-osobnich-udaju>.

V případě dotazů k Vyjádření kontaktujte prosím asistenční linku 238 461 111.

**Přílohami Vyjádření jsou:**

- Všeobecné podmínky ochrany SEK
- Informace k vyřízení SEK ve vlastnictví společnosti Česká telekomunikační infrastruktura a.s.
- Situční výkres (obsahuje Zájmové území určené a vyznačené Žadatelem a výřez účelové mapy SEK)

*[Podpis]*

Česká telekomunikační infrastruktura a.s.  
Olánská 268/16  
130 00 Praha 3  
DIČ: CZ04084063

96

**VŠEOBECNÉ PODMÍNKY OCHRANY SÍTĚ ELEKTRONICKÝCH KOMUNIKACÍ společnosti Česká telekomunikační infrastruktura a.s.**

**1. PLATNOST VŠEOBECNÝCH PODMÍNEK**

- i) Tyto Všeobecné podmínky ochrany sítě elektronických komunikací (dále jen „**VPOSEK**“) tvoří součást Vyřídění (jak je tento pojem definován v článku 2 VPOSEK).  
ii) V případě rozporu mezi Vyříděním a těmito VPOSEK mají přednost ustanovení Vyřídění, pokud není těmito VPOSEK stanoveno jinak.

**2. DEFINICE**

Níže uvedené termíny, jsou-li použity v těchto VPOSEK a uvozeny velkým písmenem, mají následující význam, není-li těmito VPOSEK a/nebo Příslušnými požadavky stanoveno výslovně jinak:

**CETIN**: znamená Česká telekomunikační infrastruktura a.s. se sídlem Olánská 268/16, Praha 3 PSČ 130 00, IČO: 04084063, zapsaná v obchodním rejstříku vedeném Městským soudem v Praze pod spz. B 20623;

**Den**: je kalendářní den;

**Kabelovod**: podzemní zařízení sestávající se z tělesa Kabelovodu a kabelových konor, sloužící k zatáhození kabelů a ochranných trubek;  
**Občanský zákoník**: znamená zákon č. 89/2012 Sb., občanský zákoník, v účinném znění;

**POS**: je zaměstnanec společnosti CETIN, pověřený ochranou sítě, Jiří Buzek, tel.: 602 450 122, e-mail: jiri.buzek@cetin.cz;

**Pracovní den**: znamená Den, kromě soboty, neděle, a státních svátků a ostatních svátků ve smyslu zákona č. 245/2000 Sb., o státních svátcích, o významných dnech a o dnech pracovního klidu, v účinném znění;

**Příslušné požadavky**: znamená jakýkoli a každý příslušný právní předpis, vč. technických norem, nebo jakékoli rozhodnutí, povolení, souhlas nebo správy či samosprávy, nebo jakékoli rozhodnutí, povolení, souhlas nebo licenci, včetně podmínek, které s ním souvisí;

**Překládky**: je stavba spočívající ve změně trasy vedení SEK ve vlastnictví CETIN nebo přemístění zařízení SEK ve vlastnictví CETIN; Stavebník, který Překládku vyvolá, je dle ustanovení § 104 odst. 17 Zákona o elektronických komunikacích povinen uhradit společnosti CETIN veškeré náklady na nezbytné úpravy dočasně uškozené SEK, a to na úrovni stávajícího technického řešení;

**SEK**: je síť elektronických komunikací ve vlastnictví CETIN;

**Stavba**: je stavba anebo činnosti ve vztahu, k níž bylo vydáno Vyřídění, a je prováděna Stavebníkem anebo Žadatelem v souladu s Příslušnými požadavky, povolená příslušným správním rozhodnutím vydaným dle Stavebního zákona;

**Stavebník**: je osoba takto označená ve Vyřídění;

**Stavební zákon**: je zákon č. 183/2006 Sb., o územním plánování a stavebním řádu, v účinném znění;

**Vyřídění**: je vyřídění o existenci sítě elektronických komunikací vydané společností CETIN dne 1. 4. 2019 pod č. j. 588298/19;

**Zájmové území**: je území označené Žadatelem anebo Stavebníkem v Žádosti;

**Situční výkres**: je výkres, který je přílohou Vyřídění a obsahuje Zájmové území určené a vyznačené Žadatelem v Žádosti a výřezy účelové mapy SEK;

**Zákon o elektronických komunikacích**: je zákon č. 127/2005 Sb., o elektronických komunikacích a o změně některých souvisejících zákonů, v účinném znění;

**Žadatel**: je osoba takto označená ve Vyřídění.

**Žádost**: je žádost, kterou Žadatel anebo Stavebník požádal CETIN o vydání Vyřídění.

**3. PLATNOST A ÚČINNOST VPOSEK**

Tyto VPOSEK jsou platné a účinné dnem odeslání Vyřídění na i) adresu elektronické pošty Stavebníka anebo Žadatele uvedenou v Žádosti nebo ii) adresu pro doručení prostřednictvím poštovní přepravy uvedenou Stavebníkem anebo Žadatelem v Žádosti.

**4. OBECNÁ PRAVA A POVINNOSTI STAVEBNÍKA ANEBŽ ŽADATELE**

i) Stavebník, Žadatel je výslovně seznámen s tím, že SEK je veřejně prospěšným zařízením, byla zřízena ve veřejném zájmu a je chráněna Příslušnými požadavky.

ii) SEK je chráněna právními předpisy, zejména v rámci ustanovením § 102 Zákona o elektronických komunikacích anebo (b) ustanovením § 102 Zákona o elektronických komunikacích anebo (b) právními předpisy účinnými před Zánikem elektronických komunikací, nemají Příslušnými požadavky stanoveno jinak.

iii) Stavebník, Žadatel nebo jím pověřená třetí osoba je povinen při provádění Stavby nebo jiných prací, při odsráhování havárií a projektování staveb, řídit se Příslušnými požadavky správnou praxí a oboru stavebníků a technologickými postupy a je povinen učinit veškerá nezbytná opatření vyzádaná Příslušnými požadavky k ochraně SEK před poškozením. Povinnosti dle tohoto odstavce má Stavebník rovněž ve vztahu k SEK, které se nachází mimo Zájmové území.

iv) Při zjištění jakéhokoli rozporu mezi údaji v Situčním výkresu, který je přílohou Vyřídění a skutečným stavem, je Stavebník anebo Žadatel povinen bez zbytečného odkladu, nejpozději Den následující po zjištění takové skutečnosti, zjištěný rozpor oznámit POS.

v) Stavebník, Žadatel nebo jím pověřená třetí osoba, je povinen každé poškození či krádež SEK bezodkladně, nejpozději Den následující po zjištění takové skutečnosti, oznámit takovou skutečnost dohledovému centru společnosti CETIN na telefonní číslo +420 238 464 190.

vi) Bude-li Stavebník, Žadatel nebo jím pověřená třetí osoba na společnosti CETIN požadovat, aby se jako účastník správního řízení, pro jehož účely bylo toto Vyřídění vydáno, vzdala práva na odvolání proti rozhodnutí vydanému ve správním řízení, je oprávněn kontaktovat POS.

**5. POVINNOSTI STAVEBNÍKA PŘI PŘÍPRAVĚ STAVBY**

i) Při projektování Stavby je Stavebník povinen zajistit, aby projektová dokumentace Stavby (i) zohledňovala veškeré požadavky na ochranu SEK vyplývající z Příslušných požadavků, zejména ze Zákona o elektronických komunikacích a Stavebního zákona, (ii) respektovala správnou praxi v oboru stavebníků a technologické postupy a (iii) umožňovala, aby i po provedení a umístění Stavby dle takové projektové dokumentace byla společnost CETIN, jako vlastník SEK schopna bez jakýchkoli omezení a překážek provozovat SEK, provádět údržbu a opravy SEK.

ii) Zabezpečení možného projektovou dokumentací zajištěný, byť i jeden z bodů uvedené předchozího odstavce (i) anebo umístění Stavby by zablokovalo, neboť naplnění teoreticky, byť i jeden z požadavků dle předchozích odstavců, vyvolá Stavebník Překládku.

iii) Při projektování Stavby je Stavebník povinen, aby se u ní zamyšleno, že se bude nacházet v ochranné pásce nad zemským podzemím, a to v dočasných objektech zářezů stavenišť (jeřáb, konstrukce atd.) je Stavebník povinen písemně kontaktovat POS za účelem získání konkrétního stanoviska a podmínek k ochraně radiolových tras společnosti CETIN a pro určení, zda Stavba vyvolá Překládku. Ochramné pásmo radiolových tras v šíři 50m je zakresleno do situčního výkresu, který je součástí tohoto Vyřídění.





Číslo jednací: 588298/19

Číslo žádosti: 0119 421 679

Číslo žádosti: 0119 421 679

**YŠEOBECNÉ PODMÍNKY OCHRANY SÍTĚ ELEKTRONICKÝCH KOMUNIKACÍ společnosti Česká telekomunikační infrastruktura a.s.**

- (iv) Pokud se v zájmovém území nachází podzemní sílové vedení (NN) ve vlastnictví společnosti CETIN, je Stavebník povinen ve vztahu k projektové dokumentaci zajistit tož, že je uvedeno pod písm (i) tohoto článku 5, přílohu 2, ze Stavebník vyvoďa Předkladku v případě uvedených pod písm (i) tohoto článku 5.
- (v) Stavebník je povinen při projektování Stavby, která je stavbou (a) zařízení sílových elektrických sítí (VN, VVN a ZVVN) anebo (b) trasek vedení, provést výpočet a posouzení rušivých vlivů na SEK, trasek vedení, provést výpočet a posouzení rušivých vlivů na SEK, požadavky Stavebník musí splňovat. (30) Dru před podání žádosti o vydání příslušného rozhodnutí k umístění Stavby dle Stavebního zákona předat POS a posouzení rušivých vlivů na SEK a zpracovanou ochrannou opatření.
- (vi) Je-li Stavba v souladu s Kabelovodem, nebo Kabelovod kříží, je zpracování projektové dokumentace ke Stavbě oznámit POS a projektant s POS (a) veškeré případy, kdy traektorie podutá a traktů budou vedeny ve vzdálenosti menší, než je 1,5 m od Kabelovodu a (b) jakékoliv výkopové práce, které budou nebo by mohly být vedeny v úrovni či pod úrovní Kabelovodu nebo kabelové komory.
- (vii) Je-li Stavba umístěna nebo má být umístěna v blízkosti Kabelovodu, ve vzdálenosti menší, než jsou 2 m nebo kříží-li Stavba Kabelovod, ve vzdálenosti menší, než je 0,5 m nad nebo kdekoli pod Kabelovodem, je Stavebník povinen předložit POS k posouzení zakreslení Stavby v příslušných fázích, přílohu 2, do přílohy 2, je Stavebník rovněž povinen zakreslit profil kabelové komory.

**6. POVINNOSTI STAVEBNÍKA PŘI PROVÁDĚNÍ STAVBY**

- (i) Stavebník je před započatím jakýchkoli zemních prací ve vztahu ke Stavbě povinen vytyčit trasu SEK na terénu dle příslušných požadavků a dle Stavebního zákona. S vytyčenou trasou SEK je Stavebník povinen seznámit všechny osoby, které budou anebo by mohly zemní práce ve vztahu ke Stavbě provádět. V případě porušení této povinnosti bude Stavebník odpovědný společnosti CETIN za náklady a škody, které porušením této povinnosti společnosti CETIN vzniknou a je povinen je započítat CETIN uhradit.
- (ii) Při (5) Pracovních dní před započatím jakýchkoli prací ve vztahu ke Stavbě je Stavebník povinen oznámit společnost CETIN, že zahájí práce či činnosti ve vztahu ke Stavbě. Písemné oznámení dle předchozí věty zašle Stavebník na adresu elektronické pošty POS a bude obsahovat minimálně číslo jednací Vyjádření a kontaktní údaje Stavebníka.
- (iii) Stavebník je povinen zabezpečit a zajistit SEK proti mechanickému poškození, a to zpravidla dočasným umístěním sádkových betonových zábradlí nad Kabelovou trasou SEK. Do doby, než je zajištěna ochrana SEK proti mechanickému poškození, není Stavebník oprávněn pít vozidly nebo stavební mechanizací kabelovou trasu SEK. Při přípravě výkopových nákladů nebo při prolázení strojů vozidly či mechanizací musí být zajištěna ochrana SEK. Stavebník povinen provést, zda výkopové vedení SEK je dostatečné a umožňuje spolupráci a bezpečný způsob přepravy nákladů či průjezdu strojů, vozidel či mechanizací.
- (iv) Při provádění zemních prací v blízkosti SEK je Stavebník povinen postupovat tak, aby nedošlo ke zněné hloubky uložení nebo zroměření uspořádání SEK. V místech, kde SEK vystupuje ze země do budovy, rozváděče, na sloup apod. je Stavebník povinen vykonávat zemní práce se zvýšenou mírou opatrnosti, výkopové práce v blízkosti sloupů nadzemního vedení SEK je Stavebník povinen provádět v takové vzdálenosti od sloupů nadzemního vedení SEK,

která je dostatečná k tomu, aby nedošlo nebo nemohlo dojít k narušení stability sloupů nadzemního vedení SEK. Stavebník je povinen zajistit, aby jakoukoliv jeho činnost nedošlo bez souhlasu a vědomí společnosti CETIN (a) ke změně nivelety terénu, anebo (b) k výsadbě trvalých porostů, anebo (c) ke změně rozsahu a změně konstrukce zpevněných ploch. Pokud došlo k odkrytí SEK, je Stavebník povinen SEK po celou dobu odkrytí nálezit zabezpečit proti provětrání, poškození a odcizení.

Jakýkoliv rozpor mezi údaji v projektové dokumentaci a skutečností, povinen bezodkladně přerušit práce a oznámit zjištěný rozpor na poradu elektronické pošty POS. Stavebník není oprávněn pokračovat v práci, pokud není v souladu s POS. Stavebník není oprávněn pokračovat v práci, pokud není v souladu s POS.

POS a při provádění prací Stavebník, bez předchozího písemného souhlasu společnosti CETIN, oprávněn je, aby kdy kabelových komor, jakékoliv manipulovala s nimi, ani dodávat, vstupovat do kabelových komor, jakékoliv manipulovala s nimi, ani dodávat, vstupovat do SEK či s jakýmkoli jiným zařízením se SEK. Stavebník je povinen předložit písemnou souhlasu společnosti CETIN, aby Stavebník oprávněn umístit nad trasou Kabelovodu jakoukoliv jinou síť technické infrastruktury v podzemní směru.

Byla-li v souladu s Vyjádřením a tímto VPOSEK odkrytá SEK je Stavebník povinen (3) Pracovní dny před započatím SEK písemně oznámit POS zakrytí SEK a vyžádat ho ke kontrole před zakrytím. Oznámení Stavebníka dle předchozí věty musí obsahovat minimálně předpokládaný Den zakrytí, číslo jednací Vyjádření a kontaktní údaje Stavebníka. Stavebník není oprávněn provést zakrytí do doby, než získá písemný souhlas POS se zakrytím.

**7. ROZHODNÉ PRÁVO**

Vyřízení a VPOSEK se řídí českým právem, zejména Občanským zákoníkem, Zákonem o elektronických komunikacích a Stavebním zákonem. Veškeré spory z Vyjádření či VPOSEK vyplývající budou s konečnou platností řešeny v příslušném soudu České republiky.

**8. PÍSEMNÝ STYK**

Písemným stykem či pojmem „písemně“ se pro účely Vyjádření a VPOSEK rozumí předání zpráv jedním z těchto způsobů:

- v listinné podobě;
- e-mailovou zprávou s uznávaným elektronickým podpisem dle zák. č. 297/2016 Sb., o službách vyvíjejících důvěru pro elektronické transakce, v uředním znění; anebo e-mailovou zprávou zaslanou na adresu POS.

**9. ZÁVĚREČNÁ USTANOVENÍ**

(i) Stavebník, Žadatel nebo jiná pověřená třetí osoba je počínaje dnem převzetí Vyjádření povinen užít informace a data uvedená ve Vyjádření pouze a výhradně k účelu, pro který mu byla tato poskytnuta. Stavebník, Žadatel nebo jiná pověřená třetí osoba není oprávněn informace a data rozmnožovat, rozšiřovat, pronášet, půjčovat a jinak umožnit jejich užívání třetí osobou bez předchozího písemného souhlasu společnosti CETIN.

Pro poskytnutí informací z povinnosti Stavebníka, Žadatele nebo jiná pověřená třetí osoba, které jsou součástí Vyjádření nebo VPOSEK, je Stavebník, Žadatel či jiná pověřená třetí osoba odpovědný za veškeré náklady a škody, které společnost CETIN vzniknou porušením povinnosti Stavebníka, Žadatele nebo jiná pověřená třetí osoby.

**Informace k vytyčení SEK**

V případě požadavku na vytyčení SEK ve vlastnictví společnosti CETIN se, prosím, obračejte na společnost uvedenou níže:

Česká telekomunikační infrastruktura a.s. - středisko Morava sever  
se sídlem: Olšanská 2681/6, Praha 3, PSČ 13000  
IČ: 04084063 DIČ: CZ04084063

kontakt: tel: 238461209 obslužná doba po-pa 7 - 15 hod

Vegacom, a.s. - výhradní dodavatel společnosti Česká telekomunikační infrastruktura a.s.

se sídlem: Pohraniční 52/23, 703 00 Ostrava

IČ: 25788680 DIČ: CZ25788680

kontakt: Ing. Lubomír Vařecha, mobil: 725820762, e-mail: varecha@vegacom.cz  
Hurníková Hana, mobil: 725820758, e-mail: hurnikova@vegacom.cz

ALPROTEL GROUP, s.r.o.

se sídlem: Dobrá 543 Frydek-Místek PSČ 739 51

IČ: 25863037 DIČ: CZ25863037

kontakt: Libor Kašperlík, mobil: 602783894, e-mail: kasperlik@alprotel.cz

GIS-STAVINVEK, a.s.

se sídlem: Bučinská 1733, 735 41 Petřvald

IČ: 25163558 DIČ: CZ25163558

kontakt: Ing. Miroslav Žilík, mobil: 731 204 729, tel/fax: 596 541 102, ostrava@gis-stavinvek.cz

Josef Matoušek

se sídlem: Dvorní 766/27, Ostrava-Poruba, PSČ: 708 00

IČ: 75591961 DIČ: 6404090748

kontakt: Josef Matoušek, mobil: 602 516 579, e-mail: matousek1964@seznam.cz

KATES, spol. s r.o.

se sídlem: Důlní 889, 735 35 Horní Suchá

IČ: 47680954 DIČ:

kontakt: Stanislav Knebl, tel.: 596426011, mobil: 736626762, e-mail: knebl.kates@seznam.cz

Milan Kočvara

se sídlem: Osvoboditelů 1200, 742 21 Koprivnice

IČ: 63341620 DIČ:

kontakt: Milan Kočvara, mobil: 602439837, e-mail: vytyceni@seznam.cz

OPTOMONT, a.s.

se sídlem: Na Najmanské 915, 710 00 Ostrava

IČ: 25355759 DIČ: CZ25355759

kontakt: Bogdan Kaleta, tel.: 558340911, mobil: 721521807, e-mail: bogdan.kaleta@optomont.cz

Rostislav Ralidiák

se sídlem: Karviná, Čsl.armády 2930/25, PSČ 73301

IČ: 70244090 DIČ: CZ70244090

kontakt: Rostislav Ralidiák, mobil: 602 749 579, e-mail: trasovani@atlas.cz



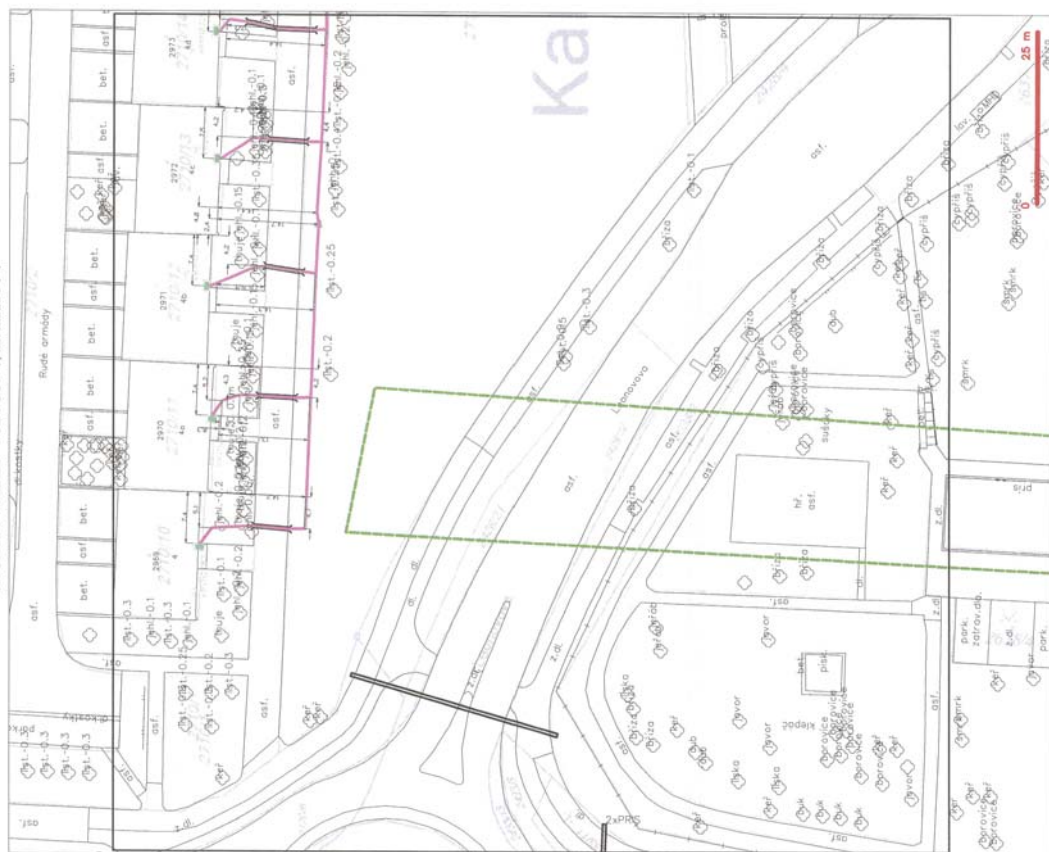
LEGENDA

Průběh a Vyjádření č. 588298/19

  
Česká telekomunikační infrastruktura a.s.  
Oblast Ostrava  
U studia 2253/28  
700 30 Ostrava-Zábřeh  
DIČ: CZ 44797320

Průběh a Vyjádření č. 588298/19  
Průběh a Vyjádření č. 588298/19

1 / 9





## SITUAČNÍ VÝKRES - POLYGON 1, list kladu P1-3

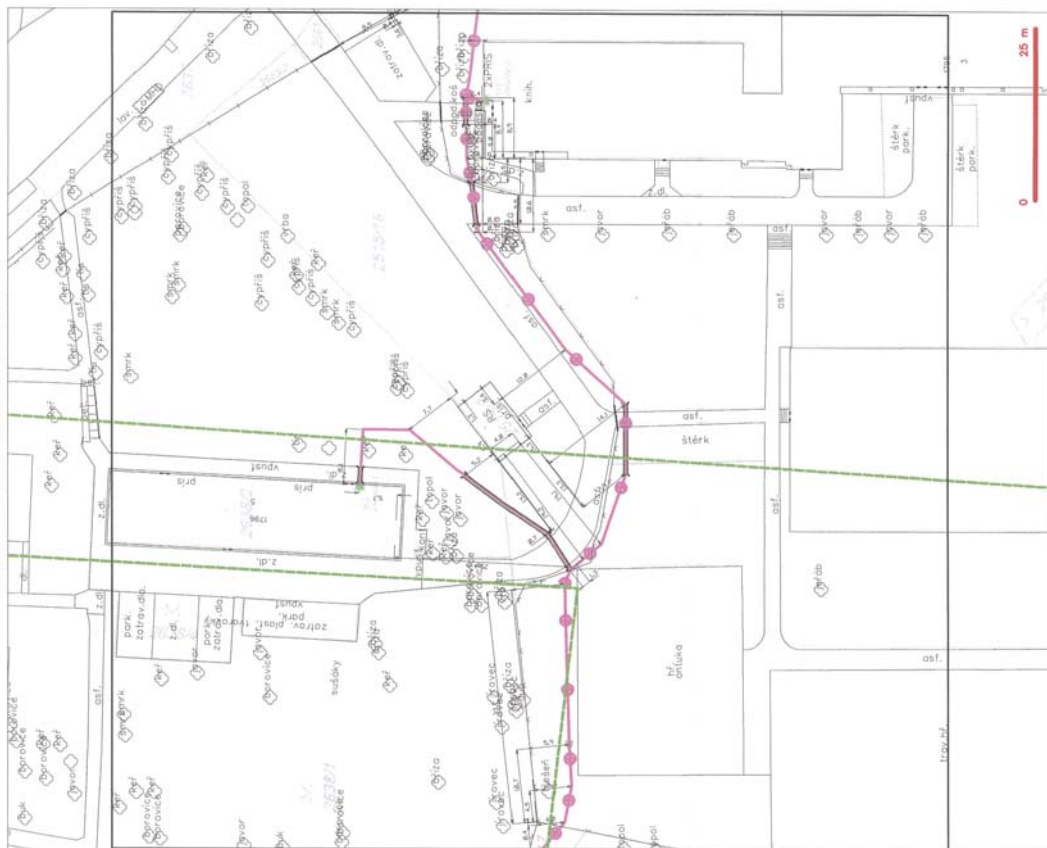


Figure 1 is a schematic representation of the experimental design. It shows a timeline of events for three groups: 'no treatment', 'treatment', and 'treatment + control'. The 'no treatment' group has a baseline measurement (1) and a post-treatment measurement (2). The 'treatment' group has a baseline measurement (1), a treatment period (2), and a post-treatment measurement (3). The 'treatment + control' group has a baseline measurement (1), a treatment period (2), and a post-treatment measurement (3). The treatment period is indicated by a shaded box labeled 'treatment'.



